

Zadání

Územní studie veřejných prostranství Roztoky - Vstup do města

Úvod

Předmětem této studie je řešení prostorového uspořádání hlavních veřejných prostranství na území města Roztoky, konkrétně se jedná o řešení vstupního prostoru jihovýchodní části města s pokračováním směrem k centru.

Roztoky jsou rychle rostoucí a rozvíjející se město s jasnou vazbou na Prahu. Základní kompozici města tvoří síť hlavních „zelených“ ulic v pravidelném založení a rostlých ulic. Město se postupně podle tohoto schématu dostavuje a doplňuje. V jihovýchodní části města se setkává řada významných veřejných prostranství a pěších propojení k vlakovému nádraží s příjezdovou komunikací od Prahy. Úkolem studie je definovat charakter veřejných prostranství této části města tak, aby jejich postupné budování či stavební obnovu bylo možné směřovat k jasnému cílovému stavu.

Jedná se tedy o centrální prostory, které jednoznačně určují tvář města a zároveň mají vliv na kvalitu dopravní obslužnosti navazujících lokalit.

Cíle a účel pořízení územní studie

Cílem územní studie je navrhnout vhodnou formu funkčního a prostorového uspořádání ulic a dalších veřejných prostranství, tak aby bylo dosaženo zvýšení kvality městského parteru.

Jedná se o stávající veřejná prostranství v kompaktní sídelní struktuře, ve stávající zástavbě.

Účelem studie je získání kvalifikovaného podkladu pro rozhodování v území a podkladu pro postupné zpracování projektové dokumentace k jednotlivým záměrům.

Rozsah řešeného území

Řešené území je vyznačeno v příloze.

Řešené území se nachází v katastrálním území Roztoky u Prahy, zahrnuje tyto ulice a prostranství: ulice Nádražní, Lidickou, Rýznerovu, prostor přednádraží, ul. Jungmannovu, Kroupku, zkratku mezi ul. Nádražní a Kostelní, Tyršovo náměstí, ul. Legií a některá další navazující prostranství, jak je vyznačeno v příloze.

Řešená veřejná prostranství jsou ve stávající struktuře města jasně definována. Územní studie se bude zabývat řešením konkrétní podoby uvedených prostorů. Charakter řešených prostranství je s převládajícím zpevněným povrchem.

V případě potřeby je možné do řešeného území zahrnout i další pozemky související s realizací dopravních napojení a napojení technické infrastruktury.

Rozsah řešeného území je 7,7 ha.

Požadavky na obsah řešení územní studie

Územní studie navrhne podrobnou urbanistickou, architektonickou a dopravní koncepci náměstí, řešených ulic, prostranství a pěších propojení.

Územní studie bude zpracována v optimální podrobnosti, tj. stanoví prostorové uspořádání a funkční využití prostranství, případně s doporučením hlavních zásad utváření pro jeho bezprostřední okolí. Studie navrhne uspořádání ploch, koncepci zeleně, rozmístění prvků drobné architektury, mobiliáře a potřebného technického vybavení, podrobný návrh dopravní infrastruktury včetně koncepce parkování v ulicích a městských prostorech, určí charakter pěších cest.

Součástí studie bude návrh užití materiálů, včetně designu povrchů a základních motivů.

Studie navrhne vhodné umístění hnízd na separovaný odpad a jejich celkový vzhled včetně možného umístění izolační zeleně. Umístění je vhodné navrhovat v místech mimo podzemní sítě TI, tak aby bylo možné do budoucna uvažovat s vybudováním podzemních kontejnerů.

Prostorové uspořádání ulic včetně návrhu dostatečného počtu parkovacích míst bude v souladu s požadavky ČSN 73 6110 a dalšími související předpisy.

Popis podrobnějších požadavků na řešení jednotlivých prostranství

- parky, náměstí a prostory

Tyršovo náměstí

- prověřit a zohlednit potřebu parkovacích stání k sokolovně (v rámci areálu Sokola je možný budoucí rozvoj sportovišť), zlepšení funkčního propojení nové části Tyršova náměstí s jeho parkovou částí
- revitalizace stávajícího parku, návrh zeleně a parkové koncepce
- respektovat stávající zeleň
- v rámci uspořádání městského mobiliáře navrhnout vhodné místo pro designový kiosek pouliční knihovny (předmět jiné studie)
- dopravní řešení křižovatky Lidická x Masarykova (prověřit umístění vhodného typu okružní křižovatky) a křižovatky Nádražní x Jana Palacha. Prověřit řešení navržené v projektu „II/242, III/2421, III/2422 Roztoky, rekonstrukce silnic“ – PUDIS (viz. kap. Koordinace s navazujícími akcemi) ve vazbě na navrženou koncepci náměstí
- „zohlednit Tyršovo náměstí“: nově rekonstruovanou část náměstí studie zachová, případně navrhne výhledová řešení

Náměstí 5. května

- stávající alej a zeleň maximálně respektovat
- řešit napojení pěších cest
- respektovat stávající akcentované místo výhledu včetně herních prvků a dle potřeby jej doplnit o nové prvky, prověřit možnost umístění vhodného vodního prvku
- návrh i propočtení rozčlenit na 1. cesty, mobiliář, apod., 2. výhledové řešení náměstí „zeleň pod vyhlídkou“: vyhodnotit výhledové kácení pro zlepšení průhledů z vyhlídky a stanovit rozsah pro navazující průzkumy

prostor přednádraží

- dopravní uspořádání prostoru
- prověřit vliv možného budoucího kapacitního parkovacího domu nebo obdobného řešení na okolní související veřejná prostranství (včetně napojení na město)
- prověřit umístění kapacitního cykloparkingu
- pěší stezka
- zohlednit možné propojení k Nádražní ulici demolicí obj. čp. 55

– ulice

ulice Legií

- ul. Legií řešit jako zklidněnou, doplnit zeleň, řešit křižovatky
- prověřit jiné dopravní uspořádání křižovatky ul. Vraštilova– Legií (zachovat trafostanici, řešit kontejnerová stání na tříděný odpad)

Nádražní ulice

- pěší vstup do města
- projekt „II/242, III/2421, III/2422 Roztoky, rekonstrukce silnic“ – PUDIS a záměr výstavby bytových domů v ulici Nádražní - ArtProjekt (viz. kap. Koordinace s navazujícími akcemi)
- „roztocké pylony“: vysoké opěrné stěny jsou výrazným prvkem na vjezd do města a jejich pojednání bude řešeno samostatnou výtvarně-architektonickou soutěží (návrh toto zohlední)

Jungmannova ulice

- zohlednit rekonstruované části ulice
- umístění stojanů na kola především v prostoru náměstí a v ploše zeleně v křížení ul. Kroupka a Jungmannova

ulice Kroupka

- pěší poetická ulice, kterou je třeba v tomto duchu rekonstruovat
- hranice návrhu bude přesahovat z veřejného prostoru do nejbližších navazujících prostorů (požadován je ideový návrh jednotného řešení formou prostorového zobrazení či zákresu z horizontu chodce)
- možnost umístění stojanů na kola v horní části ulice

Rýznerova ulice

- ulice napojuje město na přívoz
- cyklostezka

– pěší cesty

nová cesta z Nádražní ulice

- nová pěší cesta do města (viz. kap. Koordinace s navazujícími akcemi – „ArtProjekt – DÚR“)

napojení Čakova

- zapojení pěší cesty (výhledové řešení)

zkratka z Nádražní, Kostelní ulice

- pěší cesta

„Myší díra“

- pěší cesta
- zohlednit výhledové řešení navazující ulice (Máchova ul.)

Technická infrastruktura

Studie vyznačí předpokládané vynucené přeložky (v podrobnosti odpovídající podrobnosti studie).

Propočet odhadovaných nákladů

Součástí studie bude propočet odhadovaných nákladů odpovídající podrobnosti studie. Propočet bude zpracován pro jednotlivá prostranství (v členění přibližně po dílčích lokalitách (označeno černými liniemi v příloze) nebo jinak dle potřeby, jak vyplyne z řešení. Propočet musí umožnit etapizaci přípravy.

Zvláštní požadavky

Součástí týmu zpracovatelů bude autorizovaný dopravní inženýr i autorizovaný architekt (oba se budou účastnit pracovních jednání; kvalifikaci prokazuje jen architekt).

Koordinace s navazujícími akcemi

K dílčím částem dle přílohy se také vztahují tato následující témata:

- Vazba na Územní studii Dubečnice

- hranice Územní studie Dubečnice neodpovídá hranici řešeného území veřejných prostranství řešených dle tohoto zadání
- je třeba zajistit urbanistické návaznosti.

Ve městě jsou plánovány dvě rozsáhlé stavební akce (soukromá a veřejná), které výrazně ovlivní charakter města:

- Projekt „II/242, III/2421, III/2422 Roztoky, rekonstrukce silnic“ – PUDIS, dokumentace pro vydání územního rozhodnutí (dále jen „PUDIS -DÚR“):

- rekonstrukce průtahu městem vyznačená v příloze řeší pouze dopravní problematiku bez vazby na urbanismus města

- zejména u Tyršova náměstí se dokumentace bude upravovat (viz. křižovatky na Tyršově nám.)
- Záměr výstavby bytových domů v ulici Nádražní - ArtProjekt, DUR (dále jen „ArtProjekt -DÚR“):
- rozsáhlá plánovaná výstavba (technicky zkoordinovaná s „PUDIS –DUR“)
 - základní technické řešení Nádražní ulice lze již považovat za určené
 - součástí akce je vybudování nové cesty z Nádražní ulice

Podmínky vyplývající z územně analytických podkladů a platné územně plánovací dokumentace

V řešeném území se uplatňují limity vyplývající zejména z dopravní a technické infrastruktury, významným limitem v území je celostátní železnice včetně ochranného pásma a silnice II/245. V řešeném území je evidováno sesuvné území.

Územní studie bude v souladu s platným Územním plánem sídelního útvaru Roztoky. V současné době je pořizován nový územní plán města Roztoky, proces pořízení je ve fázi po schváleném zadání.

Nadřazená územně plánovací dokumentace – Zásady územního rozvoje Středočeského kraje (ZÚR SK) na předmětném území ani v jeho blízkosti nevymezují žádné konkrétní záměry.

Požadavky na formu obsahu a uspořádání textové a grafické části územní studie

Počet tištěných vyhotovení územní studie **bude 2 paré pro konzultaci s dotčenými orgány, 4 paré pro schválení.** Součástí každého tištěného vyhotovení územní studie bude datový nosič obsahující textovou část a grafickou část, která bude v rastrové i vektorové podobě.

Textová část

- popis urbanistického, dopravního a technického řešení,
- popis principů úprav jednotlivých veřejných prostranství (např. druhů a rozmístění zeleně, systému parkování, jednotného výrazu městského mobiliáře tj. laviček, odpadkových košů, lamp veřejného osvětlení, užití materiálů, řešení povrchů apod. příp. dalších prvků drobné architektury, podporujících jednotnou image města)
- odůvodnění návrhu

Grafická část

- výkres širších vztahů
- hlavní výkres (M 1:1000, s rozlišením zpevněných a nezpevněných povrchů a jejich pojednáním, rozmístění zeleně, rozmístění mobiliáře a dalších prvků drobné architektury příp. doplňkových staveb, herních nebo sportovních prvků apod.)
- výkres podrobného prostorového uspořádání charakteristických částí (M 1:500)
 - Tyršovo náměstí s křižovatkou Legií x Vraštilova x Máchova
 - Náměstí 5.května
 - Přednádraží
 - Ulice Kroupka
- koordinační výkres M 1:1000
- uliční profily (pro navržené typy komunikací vzorové řezy M 1:100 až 1:50)
- prostorové zobrazení ulice Kroupka
- detaily dle potřeby M 1:500

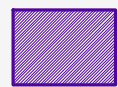
Podkladem výkresů grafické části bude katastrální mapa, aktuální stav. Geodetickým referenčním systémem bude souřadnicový systém Jednotné trigonometrické sítě katastrální (S-JTSK).

Další požadavky

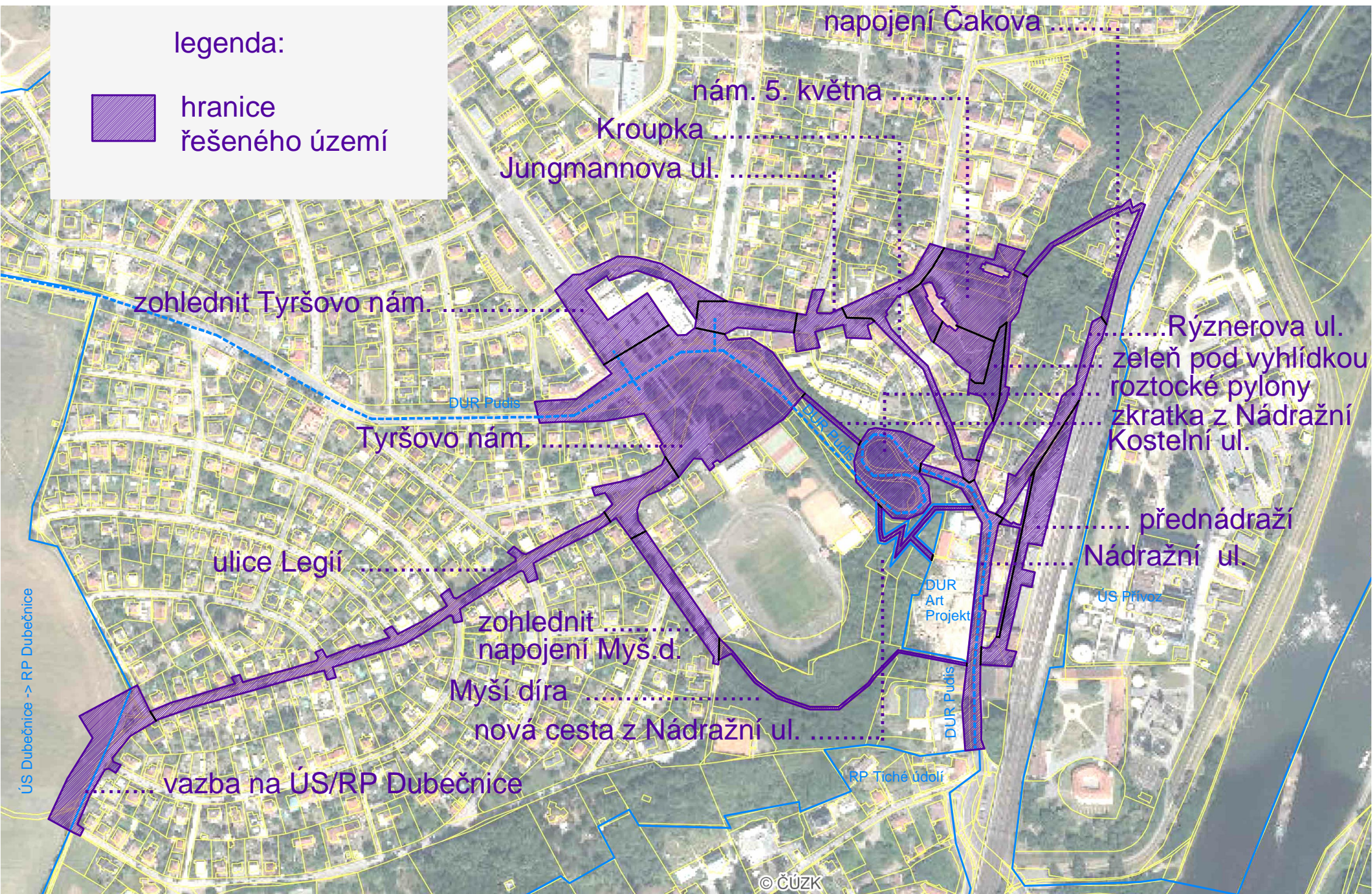
V rozpracovanosti budou návrhy ve fázi ideové koncepce řešení konzultovány s příslušnými dotčenými orgány, dalšími orgány státní správy, vlastníky technické infrastruktury a významnými vlastníky nemovitostí (zejména Krajský úřad Středočeského kraje – odbor dopravy, MěÚ Černošice odbor dopravy, Policie ČR – Krajské ředitelství -územní odbor Praha venkov – západ, MěÚ Černošice odbor životního prostředí, Správa železniční a dopravní cesty).

Příloha: Vymezení řešeného území

legenda:



hranice
řešeného území



napojení Čakova

nám. 5. května

Kroupka

Jungmannova ul.

zohlednit Tyršovo nám.

DUR Pudis

Tyršovo nám.

Ryznerova ul.
zeleň pod vyhlídkou
roztocké pylony
zkratka z Nádražní
Kostelní ul.

ulice Legií

zohlednit
napojení Myš.d.

Myší díra

nová cesta z Nádražní ul.

DUR
Art
Projekt

DUR
Pudis

RP Tiché údolí

ÚS Přívoz

přednádraží

Nádražní ul.

vazba na ÚS/RP Dubečnice

ÚS Dubečnice -> RP Dubečnice